



Общество с ограниченной ответственностью

**УНИТЭК**

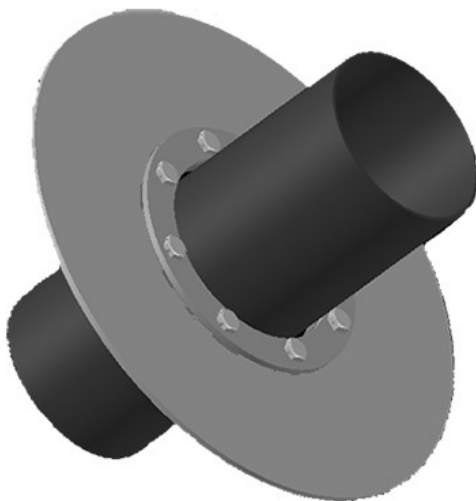
Адрес: Москва, ул. Верейская 29; Почтовый адрес: 121309, Москва, а/я 4  
[www.unytec.ru](http://www.unytec.ru); [unytec@gmail.com](mailto:unytec@gmail.com)

## **Гильза Уникс-2200**

*для герметичных проходок через фундаменты, стены и перекрытия из монолитного водонепроницаемого бетона от напорных и безнапорных вод, облегченная*

Инструкция по монтажу

RU





## Содержание

- 1 Общие сведения и назначение
- 2 Общие указания/техника безопасности
- 3 Описание
- 4 Комплект поставки
- 5 Инструменты и вспомогательные материалы
- 6 Монтаж

### 1 Общие сведения и назначение

Гильза предназначена для обустройства герметичных кабельных проходов и проходов трубопроводов через фундаменты, стены и перекрытия малоэтажных зданий.

Гильза устанавливается в монолитный водонепроницаемый бетон заподлицо со стеной.

Оригинальная конструкция гильзы представляет собой пластиковую трубу, в средней части которой размещен воротник из нержавеющей стали (~ 100 мм). Воротник герметично крепится на гильзе при помощи уплотнительного сальникового узла крепления.

Гильза обеспечивает:

- а) надежную механическую связь с железобетонной конструкцией;
- б) создает дополнительный барьер проникновению воды вдоль наружной поверхности гильзы через микротрещины, образующиеся в бетоне при его затвердевании.

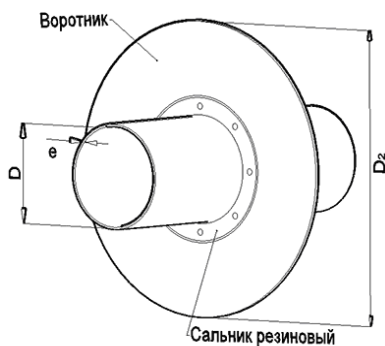
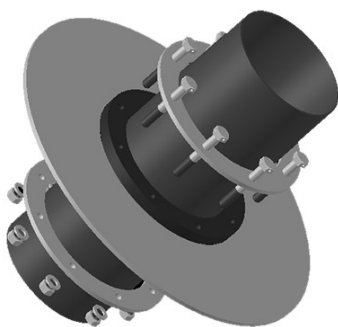
### 2 Общие указания



- При выполнении работ необходимо соблюдать действующие нормы и правила для гидроизоляции железобетонных конструкций и работ с самоуплотняющимся бетоном.
- Проходки должны быть устанавливаться так, чтобы их наружные края были расположены на расстоянии не менее 300 мм от краев крыши здания и строительных швов.
- Важно защитить трубы от повреждений, влаги и загрязнений во время установки. Проверьте, чтобы все необходимые комплектующие были доставлены и что они не повреждены. Запрещается устанавливать поврежденные компоненты.

**Техника безопасности**

- Организация работ должны соответствовать государственным требованиям, нормам и правилам в области техники безопасности и промышленной санитарии при производстве строительных работ, соответствующим нормативам и правилам СПО, а также стандартам предприятия-производителя работ, рабочим и методическим инструкциям.

**3 Описание: общий вид и размеры**

Артикул	Диаметр кабеля/трубы (макс.)	Основные размеры гильзы (проходки)					Уплотнитель Уникс RS	Вес гильзы кг
		Наружный диаметр	Толщина стенки	Диаметр внутренний	Диаметр воротника	Длина гильзы		
		d	D	e	D <sub>γ</sub>	D <sub>2</sub>		
SFSS2200070	30	75	1,8	69	270	500	RS70	1,66
SFSS2200100	60	110	3,2	104	310	500	RS100	2,54
SFSS2200150	110	160	4,0	152	360	500	RS 150	4,97



#### 4 Комплект поставки

Комплект поставки включает:

- гильза Уникс-2200 в сборе
- крышка РЕ - 2 шт (опция)

*Аксессуары (доступны в качестве дополнительного оборудования):*

- уплотнительные модули Уникс-RS, Уникс-RM для герметизации кабелей и трубопроводов

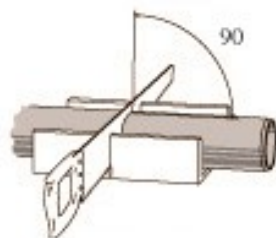
#### 5 Инструменты и вспомогательные материалы

- проволока вязальная
- плоскогубцы
- ключ гаечный S10

#### 6 Монтаж

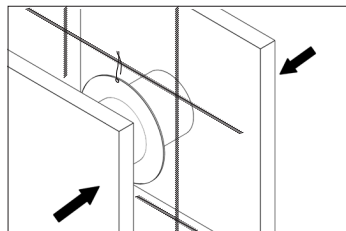
**1** Проверить маркировку и комплектность.

**2** Гильза в сборе устанавливается внутри опалубки до заливки бетоном. Опалубка должна плотно прилегать к торцам гильзы. В случае, если гильза длиннее, следует обрезать трубу под углом  $90^\circ$  ножовкой с мелким зубом либо труборезом до нужного размера.



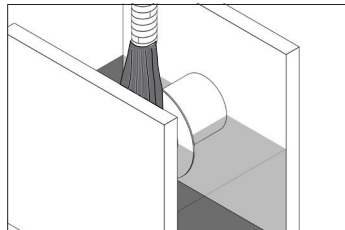
**3** Проверить затяжку болтов сальника крепления воротника к гильзе, при необходимости – подтянуть динамометрическим гаечным ключом (S10). Затяжку болтов рекомендуется производить крест-накрест. Рекомендуемый момент затяжки  $\sim 2$  Нм.

**4** Установить гильзу в сборе в нужном положении, прикрепив воротник гильзы вязальной проволокой к арматуре. Закрывать опалубку.





- 5** Залить бетон в опалубку. С помощью вибратора уплотнить бетон вокруг гильзы. Обратить внимание, чтобы бетон был хорошо уплотнен вокруг трубы и воротника гильзы.



- 6** После затвердения бетона, опалубка может быть удалена.

